

ATERRATGES

EXPOSICIÓ COL·LECTIVA

MAS VINYES I
ESGLÉSIA PARROQUIAL
L'ESTRADA
(Agullana)

Organitzada per Antoni **FEDERICO**

7 de desembre - 12 de gener

Carles **BROS**, Dolors **BOSCH**, Mònica **CAMPDEPADRÓS**,
Miquel **DURAN**, Pilar **FARRÉS**, Eduard **FEDERICO**, Pep **FEDERICO**,
Ramon **FORT**, Jordi **GISPert**, Claude **LAMBERT**, Miquel **MALLÉN**,
Josep **MINISTRAL**, Fiona **MORRISON**, Ester **PARÉS**, **PATXÈ**,
Carme **SANGLAS**, Núria **SURRIBAS** i Antoni **FEDERICO**

ATERRATGES

El treball amb fang entès com exploració d'una *Terra incògnita*

A partir del títol escollit, es pretén transmetre un doble missatge. D'una banda, es vol avançar quin és el material central de la proposta, la TERRA i, en segon lloc, es vol insinuar que l'experiència del treball amb terra cuita és per a molts dels participants una estrena, un aterratge en un territori desconegut per a ells fins al present.

En un moment en el qual en l'art, com en tants altres àmbits, sembla dominar un cert desconcert malgrat que, en realitat, es comença a destriar el gra de la palla en tot allò referit a les propostes que rebutgen l'ús de materials i tècniques "clàssiques" i/o "tradicionals", i que opten indiscriminadament pel llenguatge digital i per l'ús de les noves tecnologies, **ATERRATGES** és una iniciativa promoguda per Antoni Federico i coordinada per Enric Tubert que proposa justament un retorn a l'ús del material més antic utilitzat pels artistes: el fang i el seu aliat el foc.

ATERRATGES vol ser un exemple de com les sinergies entre professionals d'un mateix àmbit, des d'una actitud de superació dels individualismes i d'aposta pel cooperativisme, permeten engegar projectes ambiciosos en un moment de crisi dels ajuts institucionals. En aquesta ocasió, s'ha disposat únicament de l'energia i el treball dels mateixos artistes per poder muntar l'exposició i d'alguns ajuts provinents de la iniciativa privada que possibilita, per exemple, l'edició d'aquest catàleg.

Sorgida després de mesos de treball i d'intercanvi de coneixements, ATERRATGES és una mostra col·lectiva que aglutina 18 propostes diverses de 18 artistes, la meitat dels quals no havien utilitzat la terra cuita en les seves intervencions. A ells i a la resta de participants, que sí que coneixien o, fins i tot, eren experts en el treball de la terra cuita, des de l'organització els hem demanat que es comportessin com els antics viatgers, que exploraven aquella part del món que hi havia més enllà dels territoris ja coneguts i explorats que figuraven en els mapes i que s'anomenava *terra incògnita*.

L'exposició s'estructura en dos espais: l'**església parroquial de l'Estrada**, on es pot veure l'obra de Patxè, Miquel Duran, Josep Ministral, Fiona Morrison, Carme Sanglas, Ramon Fort i Dolors Bosch, i diversos espais del baixos i el primer pis del **Mas Vinyes a l'Estrada** (Agullana), un lloc on habitualment es pot veure l'obra retrospectiva d'Antoni Federico i que ell ha cedit en aquesta ocasió a Pilar Farrés, Pep Federico, Mònica Campdepadrós, Núria Surribas, Eduard Federico, Miquel Mallén, Claude Lambert, Jordi Gispert, Carles Bros, Ester Parés i al mateix Antoni Federico.

L'esperit sorgit d'aquesta experiència ens fa pensar en la possibilitat de veure aquesta línia de col·laboració com una fórmula des de la qual abordar el repte de generar nous projectes comuns, de compartir tecnologia i coneixements i també de trobar nous espais expositius.

Enric Tubert Canada
Llicenciat en Història de l'Art
Coordinador del projecte **ATERRATGES**

ANTONI FEDERICO

Articulacions

Més enllà del que ha estat la feina feta com a promotor d'aquesta mostra col·lectiva titulada **ATERRATGES**, Antoni Federico presenta una tria d'algunes de les peces creades aquests darrers mesos i concebudes com una formalització en tres dimensions d'algunes de les icones presents en la seva pintura.

L'extraordinari domini tècnic del treball, a partir del fang i el control dels efectes que el foc és capaç de provocar en la matèria, permet que Antoni Federico construeixi peces que tenen tota la força i la modernitat d'alguns artefactes d'aire futurista que ell sol produir utilitzant un collage matèric altament transgressor.

Es tracta de peces en les quals l'ús del torn porta a engendrar peces d'un desvergonyiment tècnic i d'una heterodòxia total, cosa que deriva en l'obtenció d'estructures molt complexes, articulades de manera que generen volums d'una bellesa pertorbadora.

Amb un plantejament cromàtic molt minimalista, Federico aconsegueix dotar d'una pell molt particular aquestes construccions plenes que semblen restes d'un naufragi arribat del futur i que s'envolten d'una atmosfera de misteri i seducció.



CARLES BROS

Fang en procés

Partidari de les accions artístiques enteses com recerca, promotor ell mateix d'esdeveniments artístics col·lectius, Carles Bros ha acceptat el repte d'explorar les possibilitats d'aquest material, que per a ell és inhabitual, i ho ha fet amb l'entusiasme i l'energia que sol guiar la seva feina.

A partir del treball amb fang negre i ferro, Bros presenta un conjunt de peces en les quals el concepte de descomposició i de fractura hi són omnipresents.

En la sèrie resultant, hi ha des d'unes peces generades a partir de la troballa casual del crani d'un animal en descomposició, i que Carles Bros resol amb formes clarament orgàniques i treballades en ferro i fang; fins a altres peces en les quals les formes originals treballades per l'artista, hereves de la ceràmica popular, són deconstruïdes i generen uns volums d'aire expressionista.

El contrast cromàtic entre el negre i el blanc reforça encara més el joc de primitivisme i modernitat, de ple i buit, de nou i vell, de subtileza i contundència que l'autor ha perseguit.



CARME SANGLAS

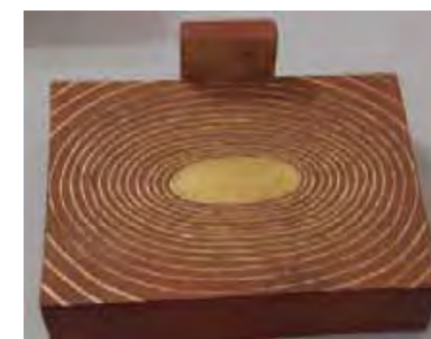
Només terra

En aquesta primera incursió en el treball amb el fang, Carme Sanglas ha explorat el valor expressiu de la seva pròpia iconografia a partir de l'elaboració d'un seguit de peces de terra cuita sense envernissar.

En els seus treballs fets al Mas Vinyes i cuits al forn de llenya de l'Escola Lluís Marià Vidal d'Agullana, Carme Sanglas confessa haver treballat esforçant-se a seguir un procés d'elaboració el més d'acord possible a l'elementalitat de la terra com a primer i més "baix" estat de la matèria.

En aquest esforç per conèixer i experimentar el procés creatiu a partir d'una tècnica nova, Carme Sanglas ha buscat l'agermanament i la confrontació entre el seu treball de pintura i el de la terracota amb l'objectiu d'observar les conseqüents interrelacions entre els dos llenguatges i, també, entre matèria i significat.

El resultat és molt suggerent i un té la possibilitat de visionar l'obra de Carme Sanglas des d'una dimensió més matèrica, en la qual, lluny de perdre definició, les seves icones més recurrents agafen un valor expressiu nou. En alguna peça, podem descobrir alguna part o algun detall recobert de pa d'or, fet que obre una línia de recerca molt important.



CLAUDE LAMBERT

L'ànima dels objectes

En aquest retorn a Agullana, on va viure durant 25 anys, i fidel a la seva trajectòria, Claude Lambert utilitza el fang per formalitzar algunes de les imatges oníriques recurrents en la seva trajectòria de filiació surrealista i molt lligada al cinema d'animació.

Amb dos conjunts fets amb terracota pintada a l'oli, Lambert es planteja una pregunta: *Objectes inanimats, teniu ànima, teniu esperit?* La resposta ens la dona ell mateix i és afirmativa. De la seva mà, alguns objectes domèstics com les cadires, les taules, els armaris... prenen vida i s'acaben convertint en membres d'aquesta **família mobles** que podem veure en aquesta ocasió i, paral·lelament, les eines de bricolatge com els martells o les tenalles escenifiquen tres tipus de **tendència** en les relacions amoroses: hetero, gai i lesbiana i ho fan en tres peces amb aquests títols.

Les propostes de Lambert destil·len humor i misteri i ens remetent a l'estètica dels millors autors del surrealisme belga. Estem davant d'autèntics poemes-objecte en els quals Lambert se serveix, una i altra vegada, de la personificació com a recurs i exhibeix el seu preciosisme detallista.



DOLORS BOSCH AGUSTÍ

El recés de la memòria

Seleccionada per a aquesta mostra com una de les expertes en el treball de la terra cuita, Dolors Bosch aprofita l'ocasió per fer recerca a escala tècnica i, dins l'àmbit conceptual, es proposa retre homenatge i honorar la memòria d'un amic estimat traspassat recentment.

Després d'orientar el seu treball cap a l'exploració del llenguatge de les esteles funeràries de diferents tradicions culturals, Bosch presenta tres peces de gres blanc amb òxid de manganès, òxid de ferro, vanadi, esmalt i cuites a 1.260°.

La presència d'aquesta instal·lació en el centre de la nau de l'església de l'Estrada és corprenedora, ens indueix al recolliment i, a la vegada, ens atrau pel seu cromatisme tècnicament difícil d'obtenir. Els recipients en forma d'urna desprenen una sensació de recolliment que convida a la introspecció i al recés memorialístic.



EDUARD FEDERICO

Esquitxos del pensament

Des de fa uns anys, Eduard Federico ha trobat, en la forma còncava del plat, un model que li permet experimentar a partir de la terra com a matèria que, per la seva naturalesa, consisteix en un univers de partícules absolutament fascinant.

El resultat d'aquesta recerca és un conjunt de plats cada un dels quals és plantejat com un univers de partícules microscòpiques i cada partícula, un univers infinit. Les peces creades per Eduard Federico s'enriqueixen amb la intervenció del foc, usat sovint al límit, de manera que això suposi una participació important de l'atzar "controlat".

Es tracta d'una proposta transgressora que se serveix d'una forma ancestral com el plat circular, amb la seva concavitat. Un intent d'anar analitzant el pensament que guia l'activitat de manipular la terra, activitat que és la base de la nostra existència i que és l'essència de la nostra força i intel·ligència.

Per això, ell considera que el pensament té esquitxos infinits i que el que falta és donar-los forma, tal com ell fa, exhibint un repertori de textures i colors plàsticament fascinants i tècnicament molt difícils d'aconseguir.



ESTER PARÉS

Des-equilibris

La participació d'Ester Parés en aquesta exposició col·lectiva ha suposat per a ella una estrena en el treball amb el fang, un autèntic Aterratge, i això no ha estat obstacle perquè es plantegés resoldre la seva obra amb atreviment i contundència i la intervenció del foc ha acabat de donar una patina d'una elegància popular molt notable.

Interessada per l'estudi del valor simbòlic del cercle i de la línia espiral, així com per les seves possibilitats plàstiques, Ester Parés ha creat dues peces d'aire monumental, *Equilibri desequilibrat*, en la qual pretén fer una formalització de la relació entre el món i la vida i ho fa utilitzant la força expressiva del cercle i el valor simbòlic del pèndol.

En la seva segona proposta, també combina la terracota amb algun element metàl·lic, en aquest cas un triangle, i busca una imatge que sigui l'expressió simbòlica d'etern procés vital: néixer, viure, morir.



FIONA MORRISON

Empremtes

Després de la seva participació en la Biennal de Venècia, Fiona Morrison ha volgut participar en aquesta exposició col·lectiva i ha plantejat el seu Aterratge particular amb la creació d'un conjunt de planxes o tauletes de fang en les quals, com si fos un escriba sumeri, ha deixat impresos rastres que ens parlen del pas del temps i que converteixen cada planxa en un document històric.

El més interessant és que aquesta recerca s'ha orientat cap a la recollida dels missatges continguts en les escorces dels arbres. El resultat és una instal·lació que presideix l'altar major de l'església parroquial de l'Estrada en el qual una sèrie de planxes de terracota, exposades verticalment, esdevenen un autèntic retaule amb ressonàncies d'arrel panteista.

Irònica de mena, Fiona Morrison incorpora a la seva instal·lació el rastre del poder destructor del pas del temps i per això la presència d'alguna peça esbocinada al terra, just davant de l'altar, és una autèntica metàfora que ens parla de la fragilitat de les empremtes i del risc de la seva desaparició.



JORDI GISPERT

Pintat al foc

Mestre del gest i de la taca, Jordi Gispert ha aterrat en el món de la terracota amb una força extraordinària i ha descobert la planxa de fang cru com un material mal·leable i agraït, que recull de manera molt subtil qualsevol rastre de la mà de l'artista i com una superfície al damunt de la qual s'intervé amb productes que no esdevindran color fins que el foc els transformi.

Amic de la transgressió i de la recerca, Gispert ha creat un conjunt de treballs sobre fang que un cop cuits tenen un valor pictòric que porta el segell de la seva mà i que barregen l'impacte de la taca, amb forta càrrega gestual, amb la subtileza de signes com les escales, les creus i també, per què no dir-ho, de les qualitats texturals que suposen les empremtes que el treball de l'artista ha deixat sobre el fang i que l'humanitza.

Més enllà del valor puntual de cada una de les peces, el muntatge que ens ofereix Jordi Gispert, i que pren com a peça central allò que ha resultat de sotmetre unes quantes peces a altíssima temperatura, i que el foc ha fos i soldat, convertint-les en una escultura d'una expressivitat excepcional. L'espai ocupat en aquesta ocasió resulta fascinant i genera una atmosfera que fon el millor de l'art ancestral amb l'atreviment de l'expressionisme contemporani.





JOSEP MINISTRAL

Empremtes

Si en l'àmbit de la pintura, Josep Ministral ha esdevingut un expert en interpretar el valor plàstic de les ombres, enteses com una projecció etèria dels objectes que les produeixen, el fang li ha ofert una nova dimensió, la d'una matèria mal·leable, capaç de recollir i retenir les empremtes.

En la feina feta al Mas Vinyes, a l'Estrada, durant aquests darrers mesos, Ministral s'ha dedicat a experimentar les possibilitats expressives del comportament orgànic d'un material com el fang cru, que té les seves lleis, que no accepta la rigidesa, que tendeix a replegar-se, a generar espontàniament formes en les quals la línia corba és la protagonista per excel·lència.

Ja sigui a partir del perfil d'elements de procedència vegetal, ja sigui a base del pas implacable d'una roda de camió que deixa la seva marca radicalment urbana i tecnològica, la proposta que presenta Josep Ministral s'emmarca en una tradició ancestral en la qual l'art actua com un suport capaç de recollir el més significatiu de la societat que el produeix i, posteriorment, de retornar-lo al seu punt d'origen, elevat a una categoria estètica.

El fet d'oferir al foc un material cru, molt auster, plantejat com un exercici que defuig qualsevol barroquisme i que té la pretensió de recordar l'empremta que deixa el pas del temps en les coses quotidianes, ha produït un resultat espectacular i carregat de simbolisme i energia.



MIQUEL DURAN

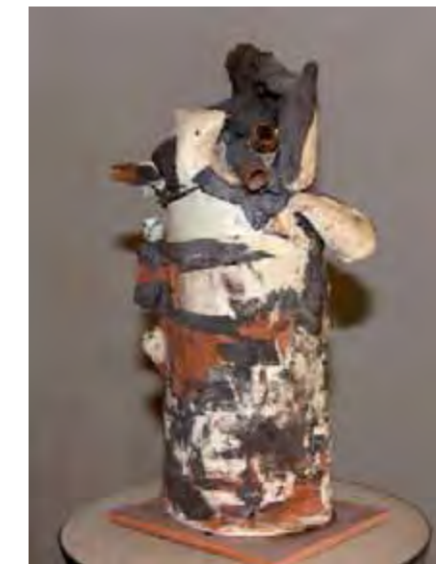
Entorn

L'experimentació amb materials diversos, la curiositat per estudiar el seu comportament, la tendència a reciclar materials de rebuig per elevar-los a la categoria d'objecte amb qualitat artística són alguns dels trets que defineixen el tarannà de Miquel Durán, un artista acostumat a incorporar l'atzar com un element molt actiu en el seu procés de treball.

Per tot això, la possibilitat d'explorar la capacitat expressiva del fang, els òxids, els esmalts... la fascinació de l'efecte, sempre imprevis del foc en cada peça, ha suposat una experiència que ell mateix qualifica d'autèntica revelació i que espera incorporar d'aquí en endavant com un camí de recerca que li ofereix un recorregut que promet ser llarg i atractiu.

De moment, en aquesta ocasió i sota el títol *Entorn*, Miquel Durán presenta un recull de peces amb una estructura i uns volums amb clara vocació escultòrica, unes propostes amb un fort valor totèmic i que sorprenen pels jocs de textures que passen d'una duresa gairebé metàl·lica a una porositat esponjosa i volcànica.

El muntatge en el qual s'articulen totes aquestes peces esdevé un autèntic altar en el qual es ret homenatge a la terra, l'aigua i el foc, en una metàfora de la creació primigènica.



MIQUEL MALLÉN

Un tresor molt fràgil

Responsable i promotor de l'escola de ceràmica de l'Escola d'Agullana, Miquel Mallén s'ha volgut sumar a aquesta iniciativa i ho ha fet amb una proposta d'aire cubista i amb una clara voluntat d'homenatjar Pablo Picasso, autor que va resultar clau per a la dignificació de la ceràmica moderna.

La imatge de l'emblemàtic *Guernica*, descomposta en una sèrie de cubs ceràmics, ens porten a reflexionar sobre la fragilitat de qualsevol forma d'estabilitat, de qualsevol moment de pau i també sobre el grau de crueltat al quan pot arribar l'ésser humà.

Complementàriament, Mallén afegeix a la seva proposta un segon element, una peça amb format de plat que en aquesta ocasió es presenta esbocinat i que agafa un valor simbòlic especial perquè tenia la imatge del colom de la pau pintat per Picasso.



MÒNICA CAMPDEPADRÓS

METANOIA. Elaboració de (40) recipients

Amant de les instal·lacions i de les accions artístiques "escenificades", en aquesta ocasió Mònica Campdepadrós ens ofereix una instal·lació amb 40 recipients treballats a mà a partir de prototips originals fets amb fang de baixa temperatura, engalbat i decorat amb pigments.

En aquest primer contacte de Mònica Campdepadrós amb la ceràmica, hi ha hagut una autèntica immersió en el procés de sinergies perseguit en aquest projecte amb tot un seguit de sessions de treball al Mas Vinyes de l'Estrada, sota la tutela d'Antoni Federico, i posteriorment amb la vivència, compartida amb altres participants, del que suposa la cuita del fang en el forn de llenya de l'escola Lluís Marià Vidal d'Agullana.

Des de l'apropament al que seria l'objecte més bàsic fet amb ceràmica: un recipient còncav, un plat, en la seva instal·lació aquests objectes còncavs abandonen la funció d'acolliment de res físic i es limiten a recollir l'espai i la mirada.

La intervenció de l'atzar en el procés de cocció i l'efecte, a vegades imprevisible del foc, ha donat algunes peces en les quals la dimensió escultòrica és total i es depassa abastament el valor funcional de la peça original.

Tot plegat configura un conjunt carregat d'intimisme i converteix l'espai que ocupa en un espai màgic, una autèntica capella dedicada a l'acolliment.



NÚRIA SURRIBAS

Dona amb gerra

Ceramista experta, Núria Surribas s'inclou en el grup de participants en aquesta exposició col·lectiva que aporten a la mostra l'actiu que suposa el coneixement profund de la tècnica i també de la tradició de la ceràmica.

Precisament per aquesta raó, l'objectiu de la seva proposta és explorar les possibilitats i el simbolisme d'una tipologia popular com és la gerra vermella del camp, primitiva, femenina i sensual i el resultat és d'allò més suggerent.

La sinuositat del perfil de la gerra popular ha fet que se l'hagi comparat amb el perfil de la dona. Partint d'aquesta associació, Núria Surribas ens presenta una sèrie de gerres/dona d'un minimalisme remarcable.

A partir d'un muntatge excepcionalment eficient, el joc de peces fetes amb terracota vermella, contrastades amb altres de color negre, agafen una dimensió escultòrica.



PATXÈ

Fòssils quàntics

Ferm partidari d'evitar tot allò que sigui banal, Patxè presenta un grup de 10 caps de terrissa cuita, pulsionada a mà buscant allò primari. El resultat d'aquesta experiència de treball amb el fang, amb uns volums molt compactes, policromats amb una gamma de colors que el foc ha fet esclatar, té una força poc comuna en treballs ceràmics.

Amb un registre escultòric obertament expressionista i que genera volums que sovint ens remeten a Giacometti, Patxè busca transmetre la força interior d'una galeria de personatges que traspuen rebel·lia i que esdevenen icones d'una pulsio interior molt intensa que sembla aflorar en unes textures que recorden la pintura de Lucien Freud al qual Patxè admira especialment.

La instal·lació d'aquest recull en una de les capelles laterals de l'església de l'Estrada reforça encara més el valor de recerca que Patxè vol conferir a les seves propostes. En aquesta ocasió, la seva reflexió se centra en el procés quàntic de la matèria i la submissió de la idea a l'acció i el resultat és un conjunt d'una força corprenedora i d'una qualitat plàstica impactant.



PEP FEDERICO

Simbiosi

Amb una proposta en la qual abunda el fang modelat i cru, Pep Federico pretén oferir el resultat de la seva reflexió entorn el conflicte entre l'energia provinent del món animal i la del món racional, entre el conscient i l'inconscient, entre el masculí i el femení, el dalt i el baix amb l'objectiu de poder arribar a un punt que no es coneix, que no es veu.

Vèrtebres i altres ossos, figures humanes i animals inunden l'espai ocupat per Pep Federico i conviuen amb objectes i elements d'aire clarament futurista, una barreja que l'autor vol una estranya simbiosi, una fusió de dues forces de la qual en resulta un nou equilibri i en el qual el resultat no és una nova força sinó la intel·ligència.

Una instal·lació formalment d'aire expressionista i que vol ser un homenatge a la crisi entesa com a conflicte creatiu, com a generador de nous models, com a enriquiment, com un model de transformació per simbiosi.



PILAR FARRÉS

L'efímer que tot l'etern conté

Amiga de plantejar cada exposició com un exercici de recerca personal i conceptual, Pilar Farrés ofereix en aquesta ocasió una instal·lació on harmonitza la terracota i fotografia en el que ella planteja com un diàleg poètic.

Contudent en els seus plantejaments, Farrés ha treballat a vegades amb una maça que ha deixat la seva petjada en la superfície dels cercles de fang i que han construït unes textures farcides de formes sorgides de l'atzar i altament suggestives.

Agafant el cercle com a eix entorn el qual gira la seva reflexió, Farrés s'interessa per aquesta figura que es tanca sobre ella mateixa i que alberga alhora la caducitat i l'etern.

Convençuda del fet que l'empremta de cada petja amaga el sentit d'una vida, l'espai que ella ocupa en aquesta ocasió és un autèntic laboratori en el qual s'acumulen imatges que són metàfores molt enèrgiques sobre diferents aspectes de la condició humana i de la seva dimensió social.



RAMON FORT

Turbulències en blanc i negre

En una instal·lació exquisidament calculada, Ramon Fort ens presenta una al·legoria del moment que estem vivint, tant en el vesant social com polític i econòmic, en el qual les coses van molt ràpides i alhora descontrolades, cosa que el porta a pensar que sovint desapareixen els grisos o els termes intermedis.

El conjunt va emparellant de dos en dos les peces –fetes en gres blanc nu i gres fumat cuit a 1.200º i 1.050º respectivament– una en blanc i l'altra en negre, en referència a la desaparició progressiva dels grisos i a un deteriorament creixent de la capacitat per captar els matisos.

Expert en el treball amb el torn, Ramon Fort sol dir que la mateixa força centrífuga del moviment ens empeny cap als extrems, ens porta cap a les postures més radicalitzades a menys que no siguem capaços de buscar l'equilibri amb una aplicació de forces centrípetes complementàries.

Aquesta recerca de l'equilibri, aconseguit amb la contraposició de contraris (que no ho són en tot), és el fil conductor de la proposta amb la qual en Ramon Fort ocupa un dels altars laterals de l'església parroquial de l'Estrada i el converteix en un espai ideal per a la meditació.



ATERRATGES

Mas Vinyes i església parroquial de l'Estrada
Agullana
Del 7 de desembre de 2013 al 12 de gener de 2014

Exposició:

Coordinador: Enric Tubert Canada
Idea / Projecte: Antoni Federico i Enric Tubert

Catàleg:

Idea original: Enric Tubert Canada
Textos i fotografies: Enric Tubert Canada
Disseny gràfic: Fotocomposició Roger
Impressió: Gràfiques Trayter

Copyright:

Dels textos i fotografies: Enric Tubert Canada
De les obres: Els seus autors respectius

Agraïments:

Clàssics Agullana





HORARIS:

**Feiners de 16 h a 20 h;
dissabtes i festius matins d'11 h a 13.30 h,
tardes de 16 h a 20 h
(Nadal i Any Nou tancat)
Tel. contacte 637 912 356**